



GREENPORT *Aalsmeer*

JAARVERSLAG GREENPORT AALSMEER 2020



Het jaar 2020 gaat de boeken in als het jaar waarin ineens de hele wereld tot stilstand kwam. De handel op de marktplaatsen viel stil, vrachtwagens brachten geen bloemen en planten meer naar de veiling en de luchtvracht viel weg. De sector toonde - gelukkig - al snel tekenen van herstel: de omzet nam boven verwachting snel toe en er ontstonden initiatieven zoals verkoop aan de deur, webshops en support van lokale ondernemers.

Tijdens deze crisis is een ding heel duidelijk geworden: samenwerking is essentieel: tussen mensen, bedrijven, kennisinstellingen, onderwijs, greenports, overheden, sectoren, ketens etcetera. De kracht van het sierteeltcomplex is de fysieke concentratie van zowel teelt-, afzet als handelsbedrijven in de regio.

Om de greenport vitaal en concurrerend te houden, is het belangrijk dat de basisvoorwaarden voor het bedrijfsleven op orde zijn: ruimte om te groeien, goede bereikbaarheid, voldoende personeel en maatschappelijk draagvlak.



Een goede samenwerking tussen ondernemers, onderwijs -en kennisinstellingen en overheden is hiervoor essentieel.

Vanuit de Greenport Aalsmeer proberen we al deze partijen te ondersteunen bij het verder versterken van het sierteeltcomplex: door het bij elkaar brengen van kennis, initiatieven en partijen om samenwerking te realiseren en projecten te starten. Er ontstaan hierdoor hele mooie dingen! Denk aan de duurzame gebiedsontwikkeling, geothermie en warmtenetten en concrete projecten op het gebied van product-, markt-, en procesinnovatie.

De bedrijven in Greenport Aalsmeer staan de komende jaren voor enorme uitdagingen die door de coronacrisis alleen maar groter zijn geworden. Juist door elkaar nu en in de toekomst op te zoeken, werken we met elkaar aan een bloeiend perspectief van het sierteeltcluster in Nederland.

Gido Oude Kotte

voorzitter Greenport Aalsmeer



GREENPORT AALSMEER

Greenport Aalsmeer is één van de zeven regionale greenports in Nederland. Binnen deze greenport werken ondernemers, overheid, onderwijs en onderzoek samen aan de versterking van de sierteeltsector in de regio.

De kracht van het sierteeltcomplex Greenport Aalsmeer is de fysieke concentratie van bedrijven in de veredeling, teelt, afzet- en handel in de regio. De hele keten van zaadje tot vaas is gevestigd binnen de Greenport Aalsmeer. Om ervoor te zorgen dat deze greenport vitaal en concurrerend blijft, moeten de basisvoorwaarden voor het bedrijfsleven op orde zijn: ruimte om te groeien, goede bereikbaarheid, voldoende personeel en maatschappelijk draagvlak.

De samenwerking tussen ondernemers, onderwijs - en kennisinstellingen en overheden is hiervoor essentieel. Binnen de greenport werken al deze partijen samen op het gebied van kennis en innovatie, duurzame gebiedsontwikkeling, arbeidsmarkt en onderwijs en logistiek.



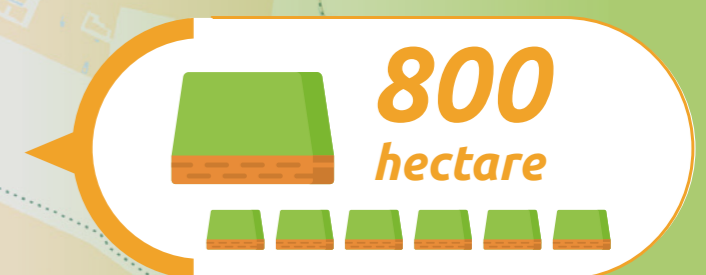
De regio Aalsmeer is het grootste wereldhandels- en kenniscentrum voor de sierteeltsector met in het hart de bloemenveiling Royal FloraHolland.

Binnen Greenport Aalsmeer werken dagelijks 50.000 mensen fulltime bij teeltbedrijven, de veiling, handelsbedrijven, exporteurs, tuinbouwleveranciers en veredelaars in bloemen en planten. Deze bedrijven zorgen met elkaar voor een omzet van 3 miljard euro per jaar.

In de regio zijn ruim 1.000 bedrijven actief in de sierteelt. Alle tuinbouwgebieden in de Greenport Aalsmeer samen omvatten zo'n 800 hectare teeltoppervlak.

Op de bloemenveiling docken er dagelijks 3.000 vrachtwagens aan om bloemen aan en af te voeren. Ieder vliegtuig dat vanaf Schiphol vertrekt, bevat bloemen in het ruim die naar meer dan 140 landen in de hele wereld gaan.

Greenport Aalsmeer werkt aan de versterking van de concurrentiepositie van de sierteeltsector in de zes gemeenten **Aalsmeer, Amstelveen, Haarlemmermeer, Kaag en Braassem, Nieuwkoop en Uithoorn.**





Duurzame gebiedsontwikkeling is erop gericht om via een gebiedsgerichte aanpak de glastuinbouwgebieden in de regio te verduurzamen en toekomstbestendig te maken.

Om te komen tot toekomstbestendige glastuinbouwgebieden en behoud van primaire productie als essentiële schakel in de sierteeltketen, is integrale ontwikkeling nodig. Verduurzamingsprojecten brengen vaak ruimtelijke vraagstukken met zich mee en ruimtelijke ontwikkelingen - zoals bedrijfsverplaatsingen, uitbreidingen of modernisering - hebben vaak ook een grote duurzaamheidscomponent.



ONDERDEEL 1 GEBIEDSGERICHTE AANPAK

Het organiseren van samenwerking tussen de bedrijven en het ontwikkelen van gedragen gebiedsvisies vormen de basis voor het realiseren van projecten die de glastuinbouwgebieden toekomstbestendig maken. De gebiedsgerichte aanpak wordt toegepast in de gebieden Noorder Legmeerpolder (Amstelveen), PrimA4a (Haarlemmermeer), Baan en Sotaweg (Kaag en Braassem) en De Kwakel-Kudelstaart (Uithoorn en Aalsmeer).



*Theo Akerboom
Akerboom Freesia*

“In 2020 zijn we onder leiding van Greenports Nederland en Greenport Aalsmeer gestart met het ontwikkelen van een visie voor het tuinbouwgebied Baan/Sotaweg in Roelofarendsveen. Voor ons is dat een uitgelezen mogelijkheid gebleken om met een nieuwe, frisse insteek samen toekomstgerichte oplossingen te vinden voor de uitdagingen waar we voor staan. We zitten nog midden in het proces, maar de bijeenkomsten in het afgelopen jaar hebben al eyeopeners opgeleverd voor alle betrokken partijen: provincie, gemeente, bewoners en ondernemers.”



ONDERDEEL 2

ONDERNEMERSSUPPORT

Greenport Aalsmeer verleent aan zes bedrijven in de Amstelveen, Haarlemmermeer, Nieuwkoop en Uithoorn ondersteuning. Het gaat hierbij om hulp aan individuele bedrijven met complexe bedrijfsverplaatsingscasussen, bedrijfsuitbreidingen, herstructurering- en verduurzamingsprojecten.

Greenport Aalsmeer zet zich alleen in voor vraagstukken die bijdragen aan de gewenste ruimtelijke ontwikkelingen in het gebied, passend binnen de gebiedsvisie van de greenport.



Bartjan Kolk
Ko Kolk Hortensia

“In 2020 zijn we gestart met het verplaatsen van ons bedrijf in Amstelveen naar de Noorder Legmeerpolder. Daar bouwen we een hypermoderne kas met drie hectare teeltareaal inclusief veredeling en selectie-afdeling en ongeveer 1.000 m2 bedrijfs- en verwerkingsruimte voor de teelt van snijhortensia's. Via onder andere ondernemerssupport van Greenport Aalsmeer konden we deze bedrijfsverplaatsing realiseren.”



ONDERDEEL 3

ENERGIETRANSITIE

Voor vijf glastuinbouwclusters zijn gebiedsinventarisaties Energie gemaakt, waarin de verduurzamingsopgave kwantitatief is becijferd en recepten voor verduurzaming zijn geschetst. In 2021 worden deze inventarisaties verder uitgewerkt in de gebiedsgerichte aanpak tot een visie en uitvoeringsplannen. Daarnaast is er een startnotitie warmtenetten opgeleverd, waaruit blijkt dat er een grote behoefte is aan duurzame warmte in de Greenport Aalsmeer.

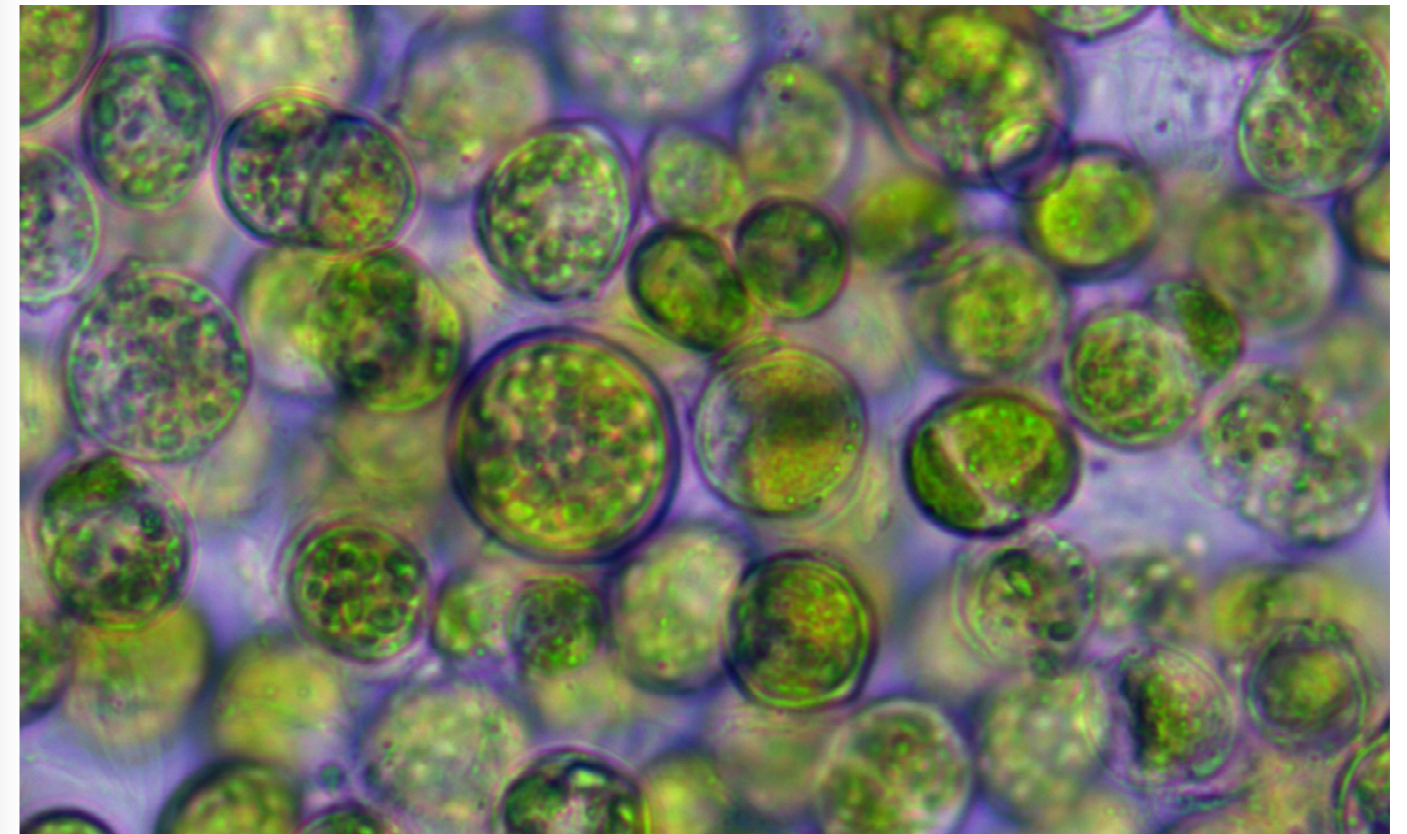
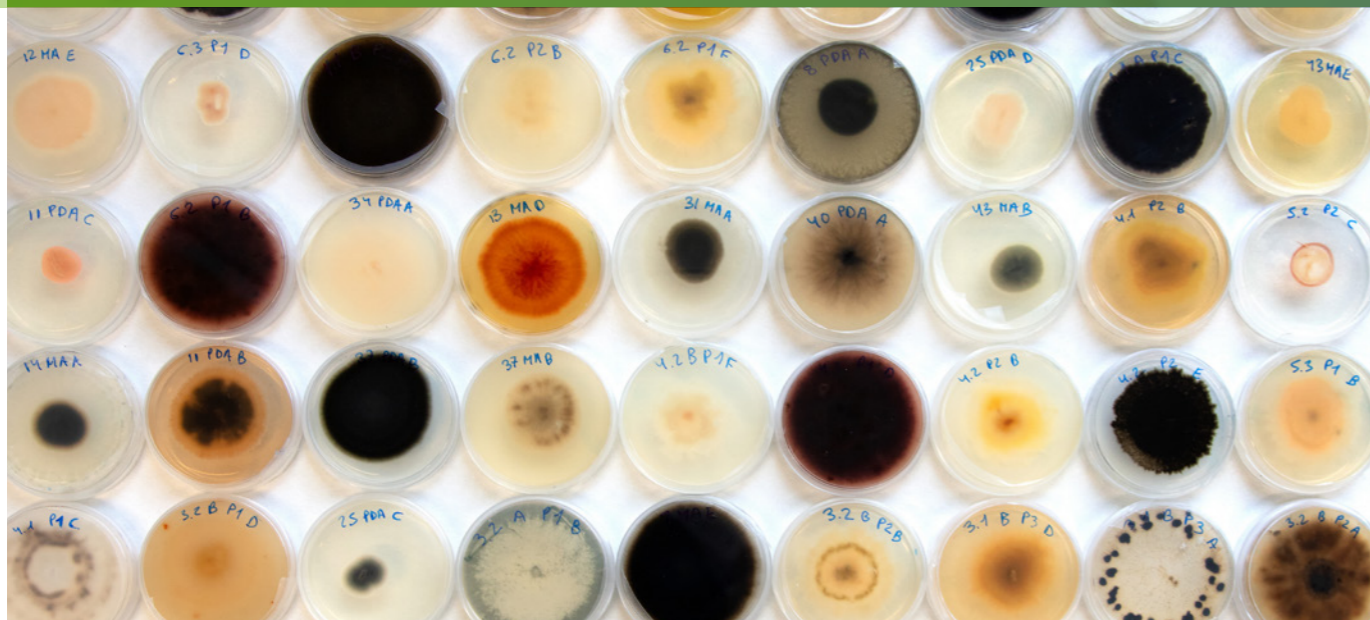
Deze startnotitie wordt uitgewerkt in een plan van aanpak. Er is in 2020 ook een start gemaakt met een plan van aanpak voor de verkenningsfase geothermie en na jaren van voorbereiding is OCAP gestart met de aanleg van het CO₂-netwerk in Greenport Aalsmeer. In het voorjaar van 2021 zal de eerste CO₂ geleverd zal worden aan glastuinbouwbedrijven in PrimA4a en in 2022 staat levering in De Kwakel-Kudelstaart gepland.





De wereld verandert snel. Om als regio innovatief te blijven en de (internationale) concurrentie voor te blijven, is het beschikbaar maken en delen van kennis en het tot waarde maken voor het bedrijfsleven noodzakelijk. Greenport Aalsmeer zet zich hiervoor in, samen met ondernemers, brancheorganisaties en onderwijs- en kennisinstellingen nauwer met elkaar te verbinden.

De coronacrisis heeft een forse streep gehaald door de geplande activiteiten als GO Cafés en verdiepingssessies. Deze live events worden vanaf 2021 zoveel mogelijk online ingevuld. In samenwerking met de Greenports Noord-Holland Noord en West-Holland zijn er stappen gezet naar een gezamenlijk project op het gebied van ‘Smart Farming’ en ‘Duurzame Energietransitie’. Daarnaast is gewerkt aan het verduurzamen van de gewasteelt met micro-algen en zijn de onderwerpen circulaire tuinbouw en functionele biodiversiteit verder vormgegeven.



Ad van Vugt
Algae Innovations Netherlands BV

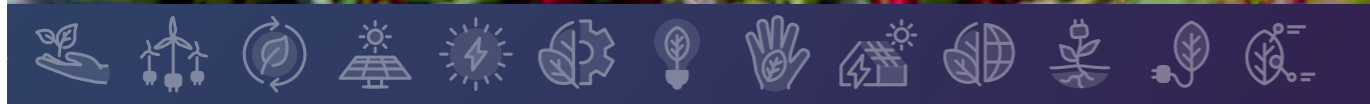
“Met steun van Greenport Aalsmeer zijn we gestart met project ‘Ontwikkeling van het plantaardige product micro-algen’. Hierin doen we samen met de Universiteit van Amsterdam onderzoek naar de toepassing van algen als plantenvoeding. Er lopen veel mensen in de markt rond die iets met algen willen doen. Maar via dit onderzoek hebben we het wetenschappelijk onderbouwd: onze algen werken. Voor planten, maar op termijn misschien ook wel voor de mens.”





In 2020 heeft Greenport Aalsmeer het onderwerp internationale medewerkers hoog op de agenda gezet. Er is een programma opgezet gericht op het delen van kennis en ervaring, het opstellen van een handreiking, het ontwikkelen en aanbieden van een vereenvoudigde registratieprocedure en het houden van een kwantitatief en kwalitatief onderzoek naar de internationale medewerkers-markt in Greenport Aalsmeer.

Hierbij wordt zo veel mogelijk inhoudelijk aansluiting gezocht bij de al lopende programma's en projecten in de periferie van de greenport en bij de aanbevelingen van het aanjaagteam bescherming arbeidsmigranten (commissie Roemer). Er is in 2020 een projectleider gestart die dit thema zowel voor Greenport Aalsmeer als Greenport Duin- en Bollenstreek gaat trekken met als doel het ontwikkelen van een duurzame aanpak voor de lange termijn.



Nico Geerlings
FHS

“De economische waarde van Internationale medewerkers voor de tuinbouwsector en andere sectoren is groot. Minstens een op de twaalf banen wordt ingevuld door een internationale medewerker. We moeten dus goed voor deze mensen zorgen en het bieden van voldoende goede huisvesting is daar een wezenlijk onderdeel van. Het is daarom belangrijk en goed dat Greenport Aalsmeer zich inzet om de kennis over dit onderwerp te delen en ondersteunt in het vergroten van de samenwerking.”





In de regio zijn drie belangrijke ports gevestigd: Mainport Amsterdam, Schiphol Airport en Greenport Aalsmeer. Deze drie ports hebben op veel vlakken dezelfde logistieke uitdagingen en kansen. De kracht van het sierteeltcomplex Greenport Aalsmeer is de fysieke concentratie van zowel teelt-, afzet als handelsbedrijven in de regio. Goede bereikbaarheid is essentieel voor behoud en versterking

van de handelsfunctie van Greenport Aalsmeer. Daarom werken bedrijfsleven, overheid en kennisinstellingen binnen de greenport samen aan de verbetering van de bereikbaarheid en de logistiek in de regio Aalsmeer.

In 2020 is de Connected Transport Corridor (CTC) Amsterdam Westkant gelanceerd. Vrachtwagenchauffeurs van aangesloten vervoerders in de regio Schiphol krijgen

informatie over de situatie op de weg, zoals incidenten, files en wegwerkzaamheden en levert daarmee een belangrijke bijdrage aan het verminderen van files en het verbeteren van de doorstroming.

In 2021 gaat Greenport Aalsmeer inventariseren wat de visie, ideeën, knelpunten en behoeften van de verschillende partijen in de regio zijn als het gaat om sierteeltlogistiek.



*Frans van der Beek
Amsterdam Logistics*

“In het Amsterdam Logistics Programma werken bedrijfsleven, kennisinstellingen en overheid met elkaar samen met elkaar samen aan schone en slimme logistiek en goederenvervoer in de Metropoolregio Amsterdam. Door het uitwisselen van kennis en innovaties, door samen projecten op te zetten en een gezamenlijke positionering werken we aan schone en slimme logistiek en goederenvervoer.”





VERANDERING

Ronald van den Breevaart programmamanager

Voor Greenport Aalsmeer stond 2020 in het teken van verandering. We kijken terug op een bizar jaar. Bizar door de pandemie: van een prima start van het jaar naar complete stilstand, tot het langzaam weer op gang komen waardoor het uiteindelijk toch nog een 'redelijk' jaar werd. Maar redelijk is wel relatief: er zijn grote verschillen tussen bedrijven, producten en afzetlanden.

Bizar door het 'nieuwe normaal'. Geen fysieke ontmoetingen meer. Alles virtueel en op afstand. De files zijn weg en de thuishkantoren zijn ingericht. Goed voor het milieu, maar het brengt ook nieuwe vraagstukken met zich mee. Bizar omdat ondanks de onzekere situatie ondernemers grote investeringsbesluiten nemen. Nieuwe bedrijven worden gebouwd en bedrijfsverplaatsingen worden voorbereid. Ondernemers blijven vooruitkijken.

Ook vanuit Greenport Aalsmeer wordt er gebouwd. Het team is in 2020 uitgebreid met een consultant energietransitie glastuinbouw, een projectmedewerker duurzame gebiedsontwikkeling en energie, een projectleider huisvesting internationale medewerkers en een projectleider arbeid en onderwijs. Samen met onze experts op het gebied van duurzame gebiedsontwikkeling, kennis en innovatie is dit team klaar voor de toekomst. Met, door en voor ondernemers in de regio.



EEN KIJKJE IN DE TOEKOMST

Van ieder projectthema in dit jaarverslag is een uitvoeringsprogramma gemaakt met een horizon van tenminste vijf jaar. In dit uitvoeringsprogramma zet Greenport Aalsmeer per thema uiteen waarom het van belang is voor de sector, wat ze wil bereiken, hoe ze dat doet en aan welke mijlpalen de voortgang wordt gemeten. Het is een levend document dat ieder jaar aangescherpt wordt op basis van behaalde resultaten en ontwikkelingen in de markt

De vijf programma's zijn:

- Programma duurzame gebiedsontwikkeling, inclusief energietransitie
- Programma Flower Campus (thema arbeid en onderwijs)
- Programma huisvesting internationale medewerkers
- Programma Kennis en innovatie
- Programma logistiek (in ontwikkeling)



Annemieke de Man

projectleider huisvesting internationale medewerkers

Colinda Bakker

adviseur financiën en subsidies

Dave Vlaming

gebiedscoördinator

Jan willem Donkers

programmamanager kennis & innovatie

Jeroen Larrivee

consultant energietransitie glastuinbouw

Jolande Scheper

projectmedewerker duurzame gebiedsontwikkeling

Lise Schregardus

adviseur communicatie

Monique van Weerdenburg

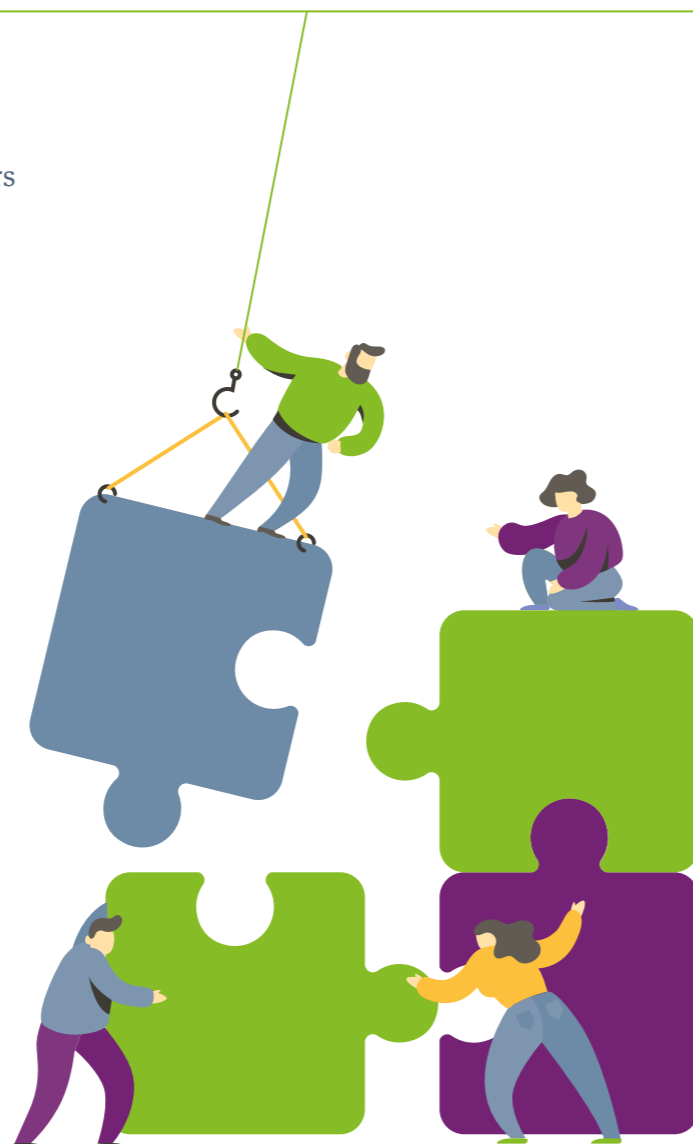
projectleider onderwijs

Petra Hogervorst

secretariaat

Ronald van den Breevaart

programmamanager



In de stichting Greenport Aalsmeer werken bedrijfsleven, onderwijs en overheden samen aan een vitale toekomst voor de bloemen- en plantensector.

BEDRIJFSLEVEN:

Royal FloraHolland, LTO Noord-Glaskracht, Naktuinbouw en Rabobank regio Schiphol en andere partijen en belangenbehartigers.

ONDERWIJS:

Wellantcollege en andere onderwijsinstellingen.

OVERHEDEN:

Provincie Noord-Holland, Provincie Zuid-Holland, gemeenten Aalsmeer, Amstelveen, Haarlemmermeer, Kaag en Braassem, Nieuwkoop en Uithoorn.

NAAST GREENPORT AALSMEER ZIJN ER NOG ZES GREENPORTS:

Greenport Boskoop, Greenport Duin- en Bollenstreek, Greenport Gelderland, Greenport Noord-Holland Noord, Greenport Venlo en Greenport West-Holland.

Zij werken samen in Greenports Nederland aan één landelijke agenda met bedrijfsleven en overheden (gemeente, provincies en Rijk), waarbij iedere partij zijn eigen verantwoordelijkheid behoudt.





GREENPORT Aalsmeer

